

FORESTIA

eliteX

STERKE OG SOLIDE VEGGPLATER SOM TÅLER
TØFF BEHANDLING

- Veggplatene er skrufaste • Enkel montering med den geniale låseprofilen
- Mange bruksområder • Overflater er belagt med melamin • Fuktbestandig kjerne



STARKA OCH SOLIDA VÄGGSKIVOR MED TÅLIG YTA

- Väggsnivorna är skrufasta • Änkel montering med den geniala låsprofilen
- Många användningsområden • Melaminbelagd yta • Fuktbestandig kärna

STRONG AND SOLID WALLPANELS

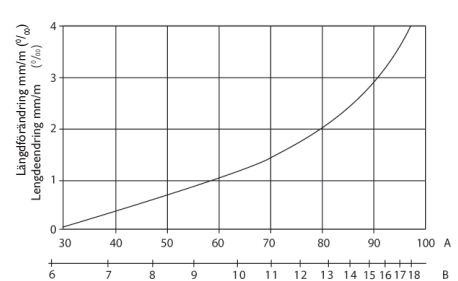
- The walls provide a firm base for screws etc. • Easy mounting with a unique locking profile
- Many areas of use • Melamine surface • A moisture resistant core

member of

BYGGMA
group

eliteX

Fig. 1



A = Relativ fuktighet
B = Platens likevektsfuktighet/Skivans jämnviktsfuktighet

Fig. 2

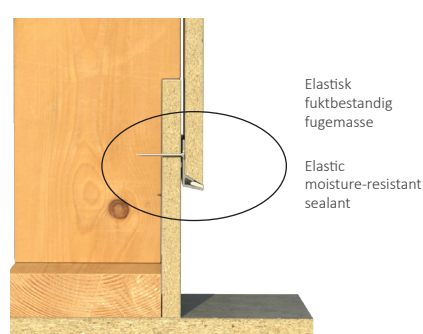


Fig. 3 Innvendig hjørne/internal corner

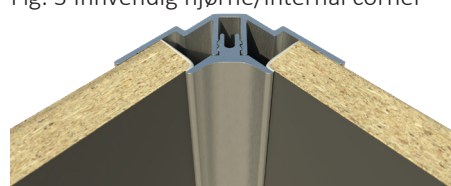
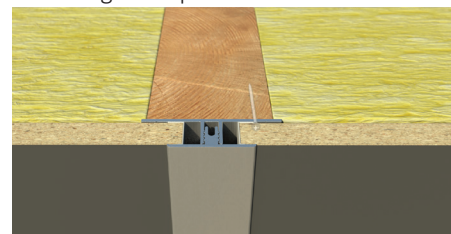
Fig. 4 Skjøtelist ved ekspansjonsfug/
Moulding for expansion clearance

Fig. 5 Låseprofil/Locking profile

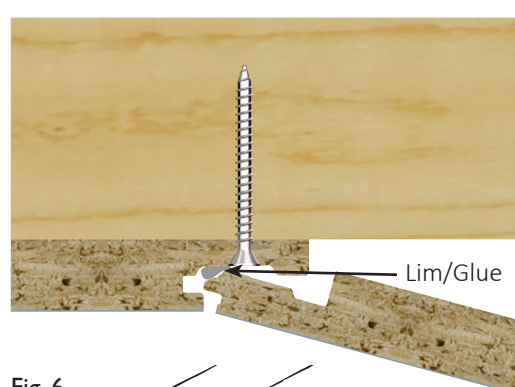


Fig. 6

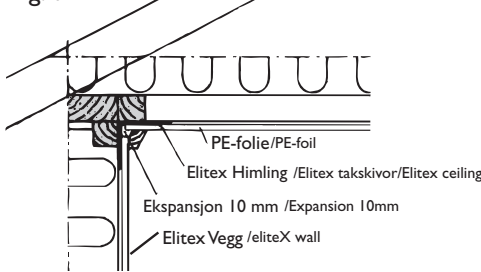
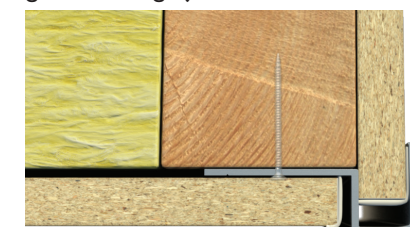


Fig. 7 Utvendig hjørne/Exterior corner



NO

Generelt

Forestia eliteX er melaminbelagte veggplater som leveres i 12mm tykkelse med låseprofil på langsider, og med dryppnese på kortenden.

Forestia eliteX inneholder 5-8 % fuktighet levert fra fabrikk. Det er derfor meget viktig at byggfukten holdes under kontroll ved hjelp av ventilering og oppvarming.

Mur- og pussarbeider skal være avsluttet før montering av Forestia eliteX starter. Platene vil bevege seg noe med variasjoner i luftfuktigheten. En kan regne med en dimensjonsendring i plateplanet på ca. 2mm ved endring av relativ luftfuktighet fra 35 til 85 % (fig. 1).

Bruksområde

Forestia eliteX egner seg godt til bruk i garasjer, industrihaller, driftsbygninger, lager, vaskerom, garderobes, garasjer, bods, slakterier, meieri, storkjøkken, bakeri og annen næringsmiddelindustri. Klimaklasse 2.

Transport, lagring, håndtering

Platene skal beskyttes mot fuktighet under transport og lagring. De skal lagres på et stabilt og plant underlag med 3-5 strør pr. pall. Ved lagring av flere pallar på hverandre skal strøene ligge rett over hverandre. Platene skal lagres innendørs og de skal akklimatiseres i romtemperatur i min. 3 døgn.

Underlag for montering

Platene monteres på godt avrettet stenderverk med nøyaktig c/c 600mm. Det er viktig at stendere er plassert helt nøyaktig, og at veggene står i lodd. Eventuelle ujevnheter i bindingsverket/eksisterende vegg må rettes opp før veggplatene monteres. Platene kan også monteres på horisontal utlekting med c/c 600mm. Der hvor tunge gjenstander skal festes til vegg skal det monteres losholter/tverrgående spikerslag. Ved renovering kan platene monteres direkte på eksisterende veggkledning uten horisontal utlekting.

Montering

Før montering tar til skal bygget være lukket, ventilert og forsvarlig uttørket. Oppvarming skal være igangsatt. I rom hvor eliteX skal monteres er det derfor meget viktig at byggfukten er tørket ut, og at romklimaet er så nær opp til normalt inne-klima som mulig. **Pga skarpe kanter anbefales det å bruke arbeidshansker ved montering.**

Platene monteres med min. 5 mm klaring mot tak, gulv og andre faste konstruksjoner.

Mot gulv anbefales det å montere platene på aluminium sokkel-list med elastisk fuktbestandig fugemasse (fig. 2).

I innvendig hjørne kan det benyttes to-delt aluminiumslist (fig. 3), eller det kan fuges med godkjent fugemasse. For begge varianter er det viktig å benytte nok fugemasse. Ved utvendig hjørne, kan det benyttes alu. hjørnelist (fig. 7).

For veggflater lengre enn 8 m må det legges inn ekstra ekspansjonsklaring (fig. 4), min. 1,5 mm pr. lm. vegg. Kan utføres ved f.eks. innvendige delevegger.

Plateskjøten skal limes med en fyldig limstreng på den lange spikerleppa (fig. 5), evt. overskytende lim tørkes bort. Anbefalt limtype er PVAc vinterlim eller tilsvarende. Har rommet et utvendig hjørne, bør monteringen starte ved dette hjørnet. Benytt utvendig hjørnelist i aluminium (fig. 7). For vegg høyder over standard platelengder kan horisontal skjøtelist benyttes. Denne skal være understøttet.

Godkjenninger/approvals:



EN 13986
NS-EN 312 P5
D-s1, d0
EI

Festing med skruer

For festing til tre og stål anbefales spesial skruer med flatt hode, Forestia treskruer med forsenket hode, 3,0/35mm eller tilsvarende (fig. 5). Skruavstand c/c 150mm til toppsvill og til vertikale stendere. Til horisontal utlekting festes platene med to skruer i hver lekt og c/c 150mm til toppsvill. Kanten er ikke beregnet for harde slag.

Festing med kramper

Krampe skal ha rett rygg og min. 10 mm avstand mellom krampebena. Krampenes lengde skal være min. 30 mm. Avstanden mellom kramperne er c/c 150 mm til toppsvill og til vertikale stendere. **NB! Utvis forsiktighet ved bruk av krampepistol.**

Vanddampdiffusjon

Forestia eliteX har i seg selv høy vanddampdiffusjonsmotstand. Vanddampdiffusjonsmotstanden i plateskjøtene er lavere. For å oppnå tilstrekkelig vanddampdiffusjonsmotstand i skjøtene og god lufttetthet i isolerte vegger og tak må det monteres et damp- og lufttett sjikt mellom eliteX plater og isolasjonssjiktet, f.eks. en PE-folie (fig. 6).

Dersom man benytter et lufttettende sjikt av dampnett folie bak eliteX platene i uisolerte rom med høy luftfuktighet kan man få kondens på dette sjiktet. Dette kan unngås ved å bruke et dampåpent vindsperrmateriale (f.eks. forhudningspapp) i stedet for dampnett folie eller montere et tilstrekkelig tykt lag med isolasjon i vegger og tak.

Overflatebehandling/Rehhold

Om ønskelig kan Forestia eliteX overmales. Benytt en heftgrunning før du maler. Følg malingsproduzentens anbefalinger. Platene kan vaskes med alle ikke-fett-holdige vaskemidler.

Henvvisninger

NBI Blad 543.204 Montering av gips-, spon- og trefiberplater på vegger og i himling.
NBI Blad 421.132 Fukt i bygninger. Teorigrunnlag.
NBI Blad 527.101 Kjølerom
NBI Blad Fryserom og fryselager
NBI Blad 571.046 Sponplater
Typer og egenskaper.

Generell informasjon

Alle våre produkter gjennomgår en grundig kvalitetskontroll. Likevel kan det forekomme feil på enkeltprodukter. Kunden har plikt til å kontrollere varene i samsvar med våre generelle salgs- og leveringsbetingelser, herunder foreta kontroll av alle produkter før montering. Kunden skal utføre montering og vedlikehold i henhold til leverandørens monterings-/leggeanvisninger. Leverandøren har ikke ansvar for funksjonssvikt, mangler, skader, slitasje mv. som skyldes mangelfull montering og/eller vedlikehold. Vårt ansvar som leverandør er i alle tilfeller begrenset til kjøpesummen for den del av varen som er mangelfull. Vi tar forbehold om endringer i spesifikasjonene uten varsel.

SE

Allmänt

Forestia eliteX är melaminbelagda väggskivor som levereras med en tjocklek på 12 mm med låsprofil på långsidorna och droppnäsa på kortsidan.

Forestia eliteX innehåller 5-8 % fukt vid leverans från fabrikk. Det är därför mycket viktigt att man håller byggfukten under kontroll med hjälp av ventilering och uppvärmning.

Murnings- och putsningsarbeten ska vara avslutade innan monteringen av Forestia eliteX påbörjas. På grund av variationer i luftfuktigheten kommer skivorna att röra sig något. Man kan räkna med en dimensionsförändring på ca 2 mm i skivytan om den relativa luftfuktigheten ändras från 35 till 85 % (bild 1).

Användningsområde

Forestia eliteX lämpar sig för användning i garage, industrilokaler, uthus, lager, tvättrom, garderob, stall, slakterier, mejerier, storkök, bageri och övrig livsmedelsindustri. Klimatklass 2

Transport, förvaring och hantering

Skivorna ska skyddas mot fukt under transport och förvaring. De ska förvaras på ett stabilt och plant underlag med 3-5 ströläkt per pall. Vid förvaring av flera pallar staplade på varandra ska ströläkten ligga rakt ovanför varandra. Skivorna ska förvaras inomhus och akklimatiseras i rumtemperatur i min. 3 dygn.

Underlag för montering

Skivorna ska monterars på ett jämnt och rakt regelverk med ett exakt cc-avstånd på 600 mm. Det är viktigt att reglarna är exakt placerade och att väggarna är lodräta.

Eventuella ojämnheter i regelverk/befintlig vägg måste korrigeras innan väggskivorna monterars.

Skivorna kan även monterars på horisontell utläkning med ett cc-avstånd på 600 mm. Om tunga föremål ska fästas på väggen ska kortlingar monterars. Vid renovering kan skivorna monterars direkt på befintlig väggbeklädnad utan horisontell utläkning.

Montering

Innan montering sker ska byggnaden vara tillsluten, ventilerad och tillräckligt torr. Uppvärmningen ska vara igång. I det/de rum där eliteX ska monterars är det därför mycket viktigt att byggfukten är avlägsnad och att klimatet i rummet ligger så nära ett normalt inomhusklimat som möjligt. **Då skivorna har vassa kanter rekommenderas arbetshansker vid montering.**

Skivorna ska monterars med minst 5 mm avstånd från tak, golv och andra fasta konstruksjoner.

Mot golvet rekommenderar vi att skivorna monterars på en sockellist av aluminium med elastisk, fuktbestandig fogmassa (bild 2).

I invändiga hörn kan man använda en tvådelad aluminiumlist (bild 3) eller foga med godkänd fogmassa. I båda fallen är det viktigt att man använder en tillräckligt stor mängd fogmassa.

Vid utvändiga hörn kan en hörnlist av aluminium användas (fig. 7).

För väggytor som är längre än 8 meter behöver man lägga till en extra expansionspalt (bild 4), minst 1,5 mm per löpmeter vägg. Detta kan utföras vid t.ex. invändiga skiljeväggar.

Skivskarven ska limmas med en tjock limsträng på den längre kant där skruvarna ska fästas (bild 5). Ev. överflödigt lim ska torkas bort. Rekommenderad limtyp är PVAc vinterlim eller motsvarande.

Om rummet har ett utvändigt hörn bör monteringen påbörjas vid det hörnet. Använd utvendig hörnlist i aluminium (bild 7). Om vägghöjden överskrider standard skivlängd kan man använda en horisontell skarvlist. Denna ska vara understödd.

Fastsättning med skruvar

Vid fastsättning på trä och stål rekommenderas speci-skruer med platt huvud, Essve träskruer med försänkt huvud, 3,0/35 mm eller motsvarande (bild 5). CC-avståndet mellan skruvarna till den översta regeln och till vertikala reglar ska vara 150 mm.

Vid horisontell utläkning fästs skivorna med två skruvar i vardera läkt och med ett cc-avstånd på 150 mm till den översta regeln. Kanten klarar inte hårda slag.

Fastsättning med klammer

Klammarna ska vara raka och avståndet mellan klammerbenen ska vara minst 10 mm. Klammarna ska vara minst 30 mm långa. CC-avståndet mellan klammarna ska vara 150 mm

Obs! Var försiktig vid användning av klammerpistol.

Ångdiffusion

Forestia eliteX har ett inbyggt högt ångdiffusionsmotstånd. Ångdiffusionsmotståndet i skivskarvarna är lägre. För att uppnå ett tillräckligt högt ångdiffusionsmotstånd i skarvarna och god lufttetthet i isolerade väggar och tak måste ett ång- och lufttätt skikt monterars mellan eliteX-skivorna och isolerings-skiktet, t.ex. PE-folie (bild 6).

Om ett lufttätt skikt av ångtät folie placeras bakom eliteX-skivorna i oisolerade rum med hög luftfuktighet kan kondens bildas på detta skikt. Detta kan man förhindra genom att använda ett ånggenomsläppligt vindskyddsmaterial (t.ex. förhudningspapp) i stället för ångtät folie, eller genom att montera ett tillräckligt tjockt lager isolering i väggar och tak.

Ytbehandling/Rehhold

Om så önskas kan Forestia eliteX övermålas. Använd en häftgrunning innan du målar. Følj fægtillverkarens rekommendationer. Væggskivorna kan tvætts med alle ikke-fætt-holdige tvættmedler.

Allmän information

Alla våra produkter genomgår en noggrann kvalitetskontroll. Trots detta kan fel på enskilda produkter förekomma. Kunden ansvarar för att kontrollera varorna i enlighet med våra allmänna försäljnings- och leveransvilkor, vilket inkluderar kontroll av alla produkter före montering. Kunden ska utföra montering och underhåll i enlighet med leverantörens monterings-/läggningsanvisningar. Leverantören ansvarar ej för funktionsfel, fel, skador, slitage och liknande som har orsakats av felaktig montering och/eller felaktigt underhåll. Vårt ansvar som leverantör är i alla händelser begränsat till inköpskostnaden för den del av varan som är defekt. Vi förbehåller oss rätten att göra ändringar av specifikationerna utan föregående meddelande.

UK

General

Forestia eliteX are melamine-coated wall panels supplied in a thickness of 12 mm with a locking profile on the long sides and a weather groove on the short end.

Forestia eliteX contains 5-8% moisture when delivered from the factory. It is therefore very important that building moisture is kept under control with ventilation and heating.

Brickwork and plasterwork must be completed before installation of Forestia eliteX begins. The panels will move somewhat with variations in humidity. You can expect a dimensional change in the panel plane of approx. 2 mm when relative humidity changes from 35% to 85% (fig. 1).

Applications

Forestia eliteX boards are well suited for use in garage, industrial and agricultural buildings, store-rooms, laundries, changing rooms, abattoirs, dairies, industrial kitchens, bakeries and other foodprocessing facilities (climate class 2).

Transport, storage, handling

The panels must be protected from moisture during transport and storage. They must be stored on a stable and flat surface with 3-5 battens per pallet. When storing several pallets on top of each other, the battens should be positioned directly above each other. The panels must be stored indoors and acclimatised at room temperature for at least 3 days.

Base for installation

The panels are installed on well-adjusted studding with precisely 600 mm c/c. It is important that the studding is positioned carefully and the walls are perpendicular.

Any unevenness in the framework/existing wall must be corrected before mounting the wall panels. The panels can also be installed on horizontal laths with 600 mm c/c. If heavy objects are to be attached to the wall, noggings/transverse nailing strips must be installed. During renovation, the panels can be mounted directly on existing wall panelling without horizontal laths.

Installation

Prior to installation, the building must be sealed, ventilated and properly dried out. The heating must be switched on. In rooms where eliteX is to be fitted, it is therefore very important that building moisture has dried out and that the room climate is as close to the normal indoor climate as possible. **Because of sharp edges, it is recommended to use gloves.**

The panels are mounted with a minimum of 5mm clearance from ceilings, floors and other solid structures.

At the floor, it is recommended that the panels are fitted on aluminium profile with elastic moisture-resistant sealant (fig. 2). In inner corners, two-piece aluminium profile (fig. 3) can be used, or it can be sealed with approved sealant. For both variants, it is important to use enough sealant

In corners, aluminium profiles can be used (fig. 3 and fig. 7).

For wall surfaces longer than 8 m, extra expansion clearance (Fig. 4) must be added, at least 1.5 mm per metre of wall. Can for instance be placed in conjunction with internal pattitions.

The panel joint must be glued with a wide strand of glue on the long nail strip (fig. 5), any excess glue must be wiped off. The recommended type of glue is PVAc Winter or similar.

If the room has an exterior corner, assembly should start at this corner. Use external corner strip in aluminium (fig. 7). For wall heights over standard panel lengths, horizontal aluminium profile can be used in the joint. This must be supported.

Fixing with screws

For fixing to wood and steel, special screws with flat heads are recommended, Essve wood screws with recessed heads, 3.0/35 mm or equivalent (fig. 5). Screw distance 150 mm c/c to top beam and vertical studs.

In the case of horizontal laths, fasten the panels with two screws in each lath and 150 mm c/c to the top beam. The edge is not designed for hard impact.

Fixing with staples

The staples must be straight and there must be at least 10 mm distance between the legs. The length of the staples must be at least 30 mm. The distance between the staple is 150 mm c/c to top beam and vertical studs.

NB. Be careful when using a staple gun.

Water vapour diffusion

Forestia eliteX has high water vapour diffusion resistance. The water vapour diffusion resistance in the panel joints is lower. To achieve sufficient water vapour diffusion resistance in the joints and good air tightness in insulated walls and ceilings, a vapour and airtight layer must be installed between eliteX panels and the insulation layer, e.g. a PE sheet (fig. 6).

If you use an airtight layer of vapour-proof sheeting behind the eliteX panels in uninsulated rooms with high humidity, condensation may form on this layer. This can be avoided by using a breathable, air barrier material (such as sheathing felt) instead of vapour-proof sheeting or installing a sufficiently thick layer of insulation in walls and ceilings.

Surface treatment/Maintenance

Forestia eliteX can be painted, if desired. Use a primer for good adhesion to the surface before painting. Follow the paint manufacturers recommendations. The wallpanels can be washed with all non-greasy detergents.

General information

All our products are subject to a thorough quality control process. Nevertheless, faults can occur in individual products. The customer is obliged to check the goods in accordance with our general terms of sale and delivery; this includes checking all products prior to installation. The customer must perform installation and maintenance according to the supplier's installation instructions. The supplier is not responsible for malfunctions, defects, damage, wear and tear etc. due to faulty installation and/or maintenance. In all cases, our responsibility as a supplier is limited to the purchase price of the part of the item that is defective. We reserve the right to make changes to the specifications without notice.

DK

Generelt

Forestia eliteX er melaminbelagte vægplader, som leveres i 12 mm tykkelse med låseprofil på langsiderne, og med drypnæse på den korte side.

Forestia eliteX indeholder 5-8 % fugtighed, når de leveres fra fabrikk. Det er derfor meget vigtigt, at byggefugten holdes under kontrol ved hjælp af ventilering og opvarmning. Mur- og pudsarbejde skal være afsluttet, før montering af Forestia eliteX påbegyndes. Platene vil bevæge sig alt efter luftfugtigheden. Der skal påregnes en dimensionsændring i pladeplanet på ca. 2 mm ved ændring af den relative fugtighed fra 35 til 85 % (fig. 1).

Andvendelsesområde

Forestia eliteX egner sig godt til brug i garager, industrihaller, driftsbygninger, lagerrum, vaskerum, garderobes, depotrum, slagterier, mejerier, storkøkkener, bagerier og anden næringsmiddelindustri. Klimaklasse 2.

Transport, opbevaring, håndtering

Pladerne skal beskyttes mod fugt under transport og opbevaring. De skal opbevares på et stabilt og plant underlag med 3-5 strører pr. palle. Ved opbevaring af flere paller oven på hinanden skal strøerne ligge lige over hinanden. Pladerne skal opbevares indendørs, og de skal akklimatiseres ved stuetemperatur.

Monteringsunderlag

Pladerne monteres på godt afrettede stolper med nøjagtigt c/c 600 mm. Det er vigtigt, at stolperne er placeret helt nøjagtigt, og at væggene står i lod. Eventuelle ujævnheder i bindingsværket/den eksisterende væg skal rettes op, før vægpladerne monteres. Pladerne kan også monteres på horisontal udlægning med c/c 600 mm. På steder, hvor tunge genstande skal fastgøres til væggen, skal der monteres løsholter/tværgående lægter. Ved renovering kan pladerne monteres direkte på eksisterende vægbeklædning uden horisontal udlægning.

Montering

Før montering indledes, skal bygningen være lukket, udluftet og forsvarligt tørt. Opvarmning skal være påbegyndt. I rum, hvor eliteX skal monteres, er det derfor meget vigtigt, at byggefugten er tørret ud, og at klimaet i rummet er så tæt på normalt indeklima som muligt. **Pga. skarpe kanter anbefales det at bruge arbejdshandsker ved montering.**

Pladerne monteres med min. 5 mm afstand til loft, gulv og andre faste konstruksjoner. Mod gulv anbefales det at montere pladerne på aluminium-sokkeliste med elastisk fugtbestandig fugemasse (fig. 2).

I indvendige hjørner kan der benyttes todel aluminiumsliste (fig. 3), eller der kan fuges med godkendt fugemasse. For begge varianter er det vigtigt at bruge nok fugemasse. Ved udvendige hjørner kan der benyttes aluminiums-hjørneliste (fig. 7).

For vægflader længere end 8 m skal der indlægges ekstra ekspansionsafstand (fig. 4), min. 1,5 mm pr. lm. væg. Kan udføres ved fx indvendige delevegge. Samlingen mellem pladerne skal limes med en bred limkant på den lange lægtekant (fig. 5), evt. overskydende lim tørres bort. Anbefalet limtype er PVAc vinterlim eller tilsvarende.

Har rummet et udvendigt hjørne, bør monteringen starte ved dette hjørne (fig. 7). For væghøjder over standard pladelængder kan horisontal samlingsliste benyttes. Denne skal være understøttet.

Fastgørelse med skruer

Ved fastgørelse til træ og stål anbefales specialskruer med flatt hoved, Essve træskruer med forsenket hoved, 3,0/35 mm eller tilsvarende (fig. 5) Skruer-afstand c/c 150 mm til væggen overkant og til vertikale stolper.

Til horisontal udlægning fastgøres pladerne med to skruer i hver lægte og c/c 150 til væggen overkant. Kanten er ikke motstandsdygtig over for hårde slag.

Fastgørelse med kramper

Kramperne skal have ret ryg, og der skal være min. 10 mm afstand mellem kramperne ben. Krampernes længde skal være min. 30 mm. Afstanden mellem kramperne er c/c 150 mm til væggen overkant og til vertikale stolper.

Obs! Utvis forsigtighed ved brug af krampepistol.

Vanddampdiffusjon

Forestia eliteX har i sig selv høy vanddampdiffusjonsmotstand. Vanddampdiffusjonsmotstanden i pladernes samlinger er lavere. For å oppnå tilstrekkelig vanddampdiffusjonsmotstand i samlingerne og god lufttetthet i isolerede vægge og loft skal der monteres et damp- og lufttæt lag mellom eliteX-pladene og isolasjonslaget, fx en PE-folie (fig. 6).

Hvis man benytter et lufttettende lag af dampnett folie bag eliteX-pladene i uisolerede rum med høy luftfugtighet, kan man få kondens på dette lag. Dette kan undgås ved å bruke et dampåpent vindsperrmateriale (fx vindpapp) i stedet for dampnett folie eller ved å montere et tilstrekkelig tykt lag med isolasjon i vægge og loft.

Overflatebehandling

Hvis man ønsker det, er det mulig å male eliteX overfladen. Husk å benytte en grunder først for god vedhæftning af malingen. Følg malingsproduzentens anbefalinger. Pladerne kan vaskes med alle ikke-fettede rengøringsmidler.

Generell informasjon

Alle våre produkter gjennomgår en grundig kvalitetskontroll. Likevel kan det forekomme feil på enkeltprodukter. Kunden har plikt til å kontrollere varene i samsvar med våre generelle salgs- og leveringsbetingelser, herunder foreta kontroll av alle produkter før montering. Kunden skal utføre montering og vedlikehold i henhold til leverandørens monterings-/leggeanvisninger. Leverandøren har ikke ansvar for funksjonssvikt, mangler, skader, slitasje mv. som skyldes mangelfull montering og/eller vedlikehold. Vårt ansvar som leverandør er i alle tilfeller begrenset til kjøpesummen for den del av varen som er mangelfull. Vi tar forbehold om endringer i spesifikasjonene uten varsel.